



Manuel de l'utilisateur

Table des matières

Sauvegardes automatisées	1
Sauvegardes continues	2
Menu et réglages	3
Récupération de fichiers perdus	5
Récupération d'un plantage d'ordinateur	5
Autres usages	9
Soutien	9
Garantie	9

IMPORTANT

Pour assurer un fonctionnement normal,
veuillez lire la note sur la page suivante.

3 RÈGLES SIMPLES

Pour assurer un fonctionnement normal, veuillez suivre les règles suivantes :

1. Ne débranchez l'appareil que lorsque l'ordinateur est fermé (OFF-ARRÊT) ou se trouve à l'état indiqué dans l'AVIS en rouge de la page 4.
2. Tous les fichiers ne sont pas sauvegardés. Assurez-vous que les vôtres le sont. Veuillez lire le texte de la case à la page suivante.
3. Suite à la 1^{ère} sauvegarde, effectuez une simulation complète du récupération de votre ordinateur suite à un plantage (Voyez la page 6).

Mise en marche rapide :

1. Branchez l'appareil "Back in a Flash^{MC}" à un port USB de votre ordinateur.
2. À l'écran suivant, cliquez pour accepter l'option Marche/Installation.

Le truc est joué! Votre sauvegarde commencera après 15 secondes et s'effectuera chaque jour. En option, vous pouvez personnaliser "Back in a Flash^{MC}", incluant le changement du mot de passe. Pour plus d'information, veuillez lire les instructions qui suivent.

Ce qui est sauvegardé.

Seuls les fichiers des dossiers Mes documents, Mes photos, Ma musique et Mes vidéos sont sauvegar-dés. Si vous avez des fichiers importants ailleurs, insérez-les dans l'un de ces dossiers.

Exposé – Contenu du manuel

Merci de vous être procuré un appareil "Back in a Flash^{MC}". Nous espérons que vous êtes entièrement satisfait de votre appareil. Il facilite grandement les sauvegardes quotidiennes de vos fichiers. Et si votre ordinateur plante, vous pouvez le redémarrer – incluant les logiciels d'applications et vos fichiers –. Donc, il est réellement pratique. Ce manuel couvre les sauvegardes, les réglages, la récupération des fichiers et la récupération de votre ordinateur suite à un plantage. (Il est recommandé d'effectuer une simulation. Voyez la page 6.) Les réglages vous permettent de personnaliser les sauvegardes et de modifier votre mot de passe. On y accède en cliquant à droite sur l'icône 'boomerang' de la zone de notification du "Back in a Flash^{MC}".

Sauvegarde automatisée

Branchez le "Back in a Flash^{MC}" à n'importe lequel port USB disponible de votre PC ou de votre ordinateur portatif utilisant un système d'exploitation Windows®. Une fois le lecteur reconnu par votre ordinateur, la fenêtre de la sélection du contenu de l'appareil sera affichée (Figure 1). Cliquez **OK** pour utiliser le programme ou cliquez sur l'option Run/Install (Marche/Installation) pour lancer la sauvegarde. Si l'écran n'est pas affiché, la configuration de votre ordinateur peut avoir été modifiée pour empêcher le lancement automatique des programmes USB. Changez la configuration manuellement en cliquant sur My Computer (Mon ordinateur), en double-cliquant sur le lecteur "Back in a Flash^{MC}", en double-cliquant sur le dossier "Back in a Flash^{MC}" et en double-cliquant sur le programme BackinaFlash.exe. Répétez cette procédure si jamais vous branchez l'appareil à votre ordinateur déjà en marche.

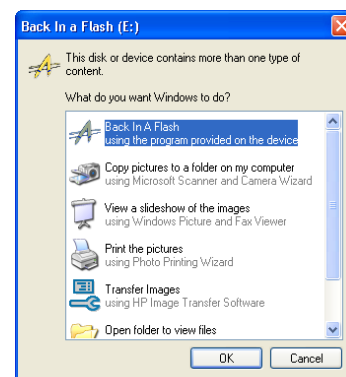


Figure 1 (Peut être en français et différent sous Vista®)

Lorsque l'écran principal du "Back in a Flash^{MC}" est affiché (Figure 2, page suivante), un compte à rebours de quinze (15) secondes commencera avant le lancement de la première sauvegarde. Puisqu'une sauvegarde sera effectuée automatiquement chaque jour à la même heure que la première sauvegarde, un message (1) vous indique de presser le bouton Stop (Arrêt) (2) si vous désirez que les sauvegardes quotidiennes surviennent à un moment différent (c.-à-d., lorsque l'ordinateur est normalement en marche et qu'une session est ouverte). Ceci vous permet de passer à l'écran Settings (Réglages) (expliqué plus loin) pour établir à nouveau le moment de la sauvegarde. La barre d'avancement (3) indiquera graphiquement combien de temps demeure avant le lancement de la sauvegarde. Le texte de la barre d'état (4) indiquera combien de secondes demeurent avant le lancement de la sauvegarde.

La première sauvegarde prend beaucoup de temps puisqu'elle comporte tous les fichiers à être sauvegardés. Les sauvegardes subséquentes sont considérablement plus courtes puisque seuls les fichiers nouveaux ou modifiés sont sauvegardés. Lorsque la sauvegarde commence (Figure 3), vous pouvez estimer l'avancement en regardant le nombre de fichiers à être sauvegardés (5), le nombre réel de fichiers déjà sauvegardés (6) et les fichiers qui ont pu être ignorés (7). Les raisons pour lesquelles un fichier peut être ignoré peuvent varier. Cependant, les raisons principales sont: a) le fichier a déjà été sauvegardé ou b) le fichier a été ouvert par un autre programme et ne peut pas être sauvegardé. Les données qui ont été sauvegardées (8) sont indiquées en kilooctets. La barre d'avancement verticale (9) représente le pourcentage de la sauvegarde totale effectué alors que la barre d'avancement horizontale (10) représente le pourcentage déjà sauvegardé du fichier en cours. Le texte dans la barre d'état (11) affiche le nom du fichier dont la sauvegarde est en cours.



Figure 2

Lorsque la sauvegarde est terminée, l'écran se réduit dans la zone de notification. Une sauvegarde sera effectuée tous les jours à la même heure pourvu que l'ordinateur soit en marche et qu'une session soit ouverte. Au fur et à mesure que la mémoire du "Back in a Flash^{MC}" se remplit, l'icône de la zone de notification (le boomerang de la Figure 4) indique au moyen de la barre verte montante à quel niveau elle se trouve. Lorsque l'appareil est à un niveau excédant 75%, la barre de l'icône du "Back in a Flash^{MC}" dans la zone de notification passera du vert au rouge, comme l'indique la Figure 4, indiquant que la mémoire de l'appareil est presque pleine. Puis, à chaque sauvegarde subséquent, un écran vous avertit de la situation et vous rappelle de vous procurer un nouveau "Back in a Flash^{MC}" (la suppression des fichiers sauvegardés pour recommencer la procédure n'est pas recommandée puisque la récupération de tout fichier supprimé de la mémoire, ou altéré dans la mémoire du disque dur sera impossible).



Figure 3



<75% de la pleine Figure 4 >75% de la pleine

"Back in a Flash^{MC}" a été conçu pour sauvegarder les fichiers d'un seul ordinateur. Son utilisation sur deux ou plusieurs ordinateurs peut mener à des erreurs et n'est pas recommandée. De plus, les branchements et les débranchements fréquents de l'appareil ajoutent des risques ["Back in a Flash^{MC}" ne doit être débranché que lorsque l'ordinateur est fermé (Off – Arrêt) ou, bien que moins sécuritaire, en sortant tel qu'indiqué dans le menu suivant et en suivant la procédure "SAFELY-REMOVE" ("Retrait sécuritaire") de votre système d'exploitation].

Sauvegardes continues

Si vous travaillez sur projet important et souhaitez sauvegarder de façon continue vos fichiers du travail en cours jusqu'à la sauvegarde quotidienne du jour suivant, tirez simplement profit de la fonction Copies de Sauvegardes en cours du "Back in a Flash^{MC}" qui effectuera des sauvegardes plusieurs fois à l'heure à votre choix. Pour activer cette fonction, cliquez à droite sur l'icône de la zone de notification et cliquez sur l'option Copies de Sauvegardes en cours. Les sauvegardes seront effectuées à toutes les 30 minutes pendant les deux heures suivantes et ces paramètres peuvent être modifiés à l'écran Réglages ci-dessous.

Menu et réglages du "Back in a Flash"^{MCn}

Pour voir le menu du "Back in a Flash"^{MCn}, cliquez à droite sur l'icône de la zone de notification. Le menu principal (Figure 5) affiche 6 options :

- **Copies de Sauvegardes en cours** : Lance les sauvegardes continues.
- **Paramètres** : Présente l'écran de Réglages (Figure 6).
- **Explorer le Répertoire des copies de Sauvegardés** : Gestionnaire de fichiers/Explorateur (illustré plus loin à la Figure 9).
- **Lire le Manuel** : Ouvre le manuel (nécessite le lecteur de fichier PDF).
- **Visiter www.backinaflash.com** : Site Web de "Back in a Flash"^{MCn}.
- **Sortir** : Sortie du "Back in a Flash"^{MCn}. Commutez l'ordinateur hors circuit (Off/Arrêt) ou utilisez la procédure "Retrait sécuritaire" avant de débrancher l'appareil.

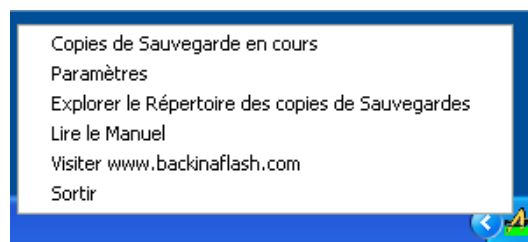


Figure 5

Écrans de réglages

Les écrans de réglages du "Back in a Flash"^{MCn} sont illustrés dans les Figures 6, 7 et 8 qui affichent les réglages par défaut.

L'écran de réglages des sauvegardes quotidiennes est illustré à la Figure 6. Les options de la zone **Que sauvegarder avec Back in a Flash** sont utilisées pour déterminer quel répertoire/ dossiers seront sauvegardés. Le "Back in a Flash"^{MCn} détermine automatiquement votre version de Windows® et configure la case 12 pour sauvegarder les dossiers Mes documents, Mes photos, Ma musique et Mes vidéos, à l'exception qu'avec les appareils de 3,5 GB, 7,5 GB et 15,5 GB, les fichiers excédant 100 MB, 200 MB et 300 MB respectivement (normalement des données vidéo brutes) ne sont pas copiés pour économiser l'espace de stockage. Pour la plupart des versions de Windows®, la case 12 contiendra *Mes documents* alors qu'avec certaines versions, le contenu par défaut est réglé à *Mes documents et paramètres* pour assurer la sauvegarde des photos, de la musique et des vidéos. S'il en est ainsi, **ne changez pas** le réglage à *Mes documents*. Si vous avez des fichiers importants dans un autre dossier, ils peuvent être sauvegardés si vous transférez ces fichiers ou dossier (en les glissant) pour qu'ils se trouvent dans l'un de ces quatre dossiers. *Mes documents et paramètres* (13) sauvegardera les fichiers de l'utilisateur décrits plus haut en plus des réglages "Contacts", Bureau, Favoris, Menu Démarrer, Récent et autres. *Tous les Documents et Paramètres* (14) sauvegardera les répertoires mentionnés plus haut de chaque utilisateur de l'ordinateur, pourvu que vous possédiez les droits et l'accès d'administrateur aux fichiers de ces utilisateurs.

Les options dans la zone **Comment sauvegarder avec (Back in a Flash)** déterminent le type de sauvegarde à effectuer. *Sauvegarde complète/Incrément* (15) effectuera une sauvegarde complète la première fois que l'appareil est branché à l'ordinateur et effectuera une sauvegarde incrémentielle par la suite les jours suivants, sauvegardant seulement les fichiers nouveaux ou modifiés. *Sauvegarde complète* (16) sauvegardera quotidiennement tous les fichiers des répertoires sélectionnés qu'ils aient déjà été sauvegardés ou non. Cette option consomme plus d'espace et n'est pas recommandée. Dans cet



Figure 6

écran, vous pouvez entrer un nouveau mot de passe utilisé pour récupérer les fichiers cryptés sauvegardés (le réglage par défaut est "BackinaFlash"). Pour maintenir vos fichiers confidentiels, nous recommandons que ce mot de passe soit changé immédiatement. Tapez le nouveau mot de passe dans la zone de texte (17) et confirmez-le

plus bas (18). Le mot de passe, pouvant contenir jusqu'à 80 caractères, peut être créé à partir de n'importe laquelle combinaison de lettres et d'autres caractères. **IMPORTANT : N'OUBLIEZ PAS LE NOUVEAU MOT DE PASSE; IL N'EXISTE AUCUNE FAÇON DE LE RÉCUPÉRER S'IL EST OUBLIÉ.** Si vous avez complété ces réglages et n'avez pas besoin de passer aux onglets "SQL" ou "Others" (Autres), pressez *Sauvegarder* (19) pour sortir.

L'onglet "SQL" (Figure 7) est utilisé pour sauvegarder une base de données SQL. Pour ce faire, entrez l'information requise à l'écran. Cliquez sur la zone *Utiliser l'Authentification de Windows* (20) pour brancher utilisant les justificatifs d'identité de l'utilisateur ou entrez le *Identifiant (Nom d'utilisateur)* (21) et le *Mot de passe* (22) du serveur. Le *Nom de la Base de Données* (23) réfère à la base de données à être sauvegardée. *Nom du Serveur/Instance* (24) est le nom du serveur et le nom d'instance au besoin. Le bouton *Test* (25) vérifie l'authentification et le branchement à la base de données. Veuillez vous référer au manuel de l'utilisateur du serveur SQL pour obtenir plus d'information. Lorsque les réglages sont terminés, vous pouvez presser *Sauvegarder* pour sortir ou passer à l'onglet "Others" (Autres) pour régler les paramètres des sauvegardes à suivre et de ce qui doit survenir après chaque sauvegarde quotidienne.



Figure 7

Dans la zone **Ongoing Backups (Sauvegardes continues)** de l'onglet "Others" (Autres) (Figure 8), l'utilisateur peut entrer les réglages pour les sauvegardes en cours/continues. *Combien de temps* règle la durée des sauvegardes continues et *Avec quelle fréquence* (27) règle la fréquence de ces sauvegardes. La zone **Après les Copies de sauvegarde** règle ce qui survient après chaque sauvegarde. L'option *Programme automatique quotidien du Back in a Flash* (28) établit une sauvegarde à chaque 24 heures suite à la sauvegarde initiale.



Figure 8

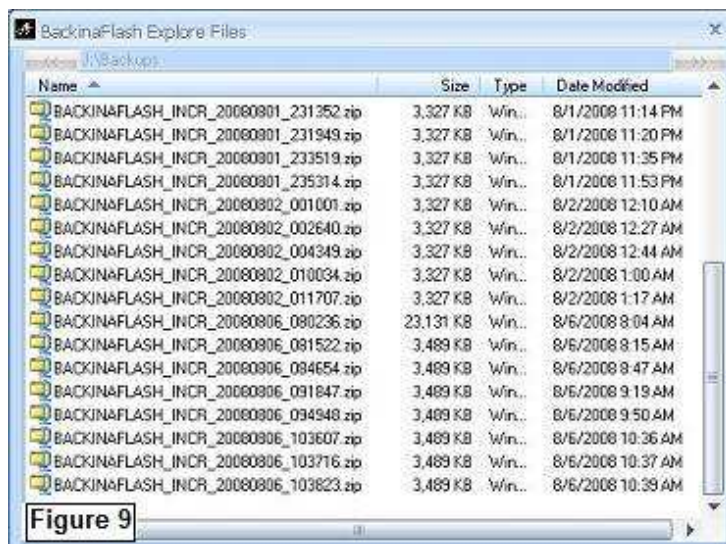
La case *Exécuter à la connexion* (29) est cochée pour que le "Back in a Flash^{MC}" puisse continuer à effectuer les sauvegardes quotidiennes après qu'un utilisateur ait rouvert une session après une fermeture de session et/ou la fermeture de l'ordinateur (Off – Arrêt). Puisque les sauvegardes doivent être programmées à un moment où l'ordinateur est normalement ouvert (On – Marche) et où l'utilisateur a déjà ouvert une session, les données *Heure de démarrage* (30) sont utilisées pour programmer les sauvegardes quotidiennes à un moment voulu (tel qu'indiqué plus haut, ceci est optionnel, alors que les sauvegardes sont programmées à chaque 24 heures suite à la sauvegarde initiale, si l'utilisateur ne fait rien d'autre). L'option *Sortir Back in a Flash* (31) arrête le programme et interrompt les sauvegardes automatiques. Vous pouvez débrancher le "Back in a Flash^{MC}" de l'ordinateur après la sauvegarde suivante tel qu'indiqué dans l'AVIS qui suit et vous rappelez de revenir et de relancer les sauvegardes. **AVIS :** Pour éviter l'altération des données, la méthode la plus sûre de débrancher l'appareil est de le faire lorsque l'ordinateur est fermé (Off – Arrêt). Autrement, cliquez Exit (Sortie) au Menu et utilisez la procédure "REMOVE SAFELY" (RETRAIT SÉCURITAIRE) de votre système d'exploitation, vous assurant de sélectionner le bon lecteur. Lorsque les réglages sont terminés, pressez *Save (Sauvegarde)* (19) pour sortir.

Récupération de vos fichiers perdus

La récupération de vos fichiers du "Back in a Flash^{MC}" est facile. Deux options, décrites ci-dessous, sont disponibles.

Option 1 : En utilisant le Navigateur du "Back in a Flash^{MC}"

Cliquez à droite sur l'icône de la zone de notification et sélectionnez au menu *Explore Backup Folder (Exploration dossier de sauvegarde)* (Voyez la Figure 5). L'explorateur du "Back in a Flash^{MC}" affichera les fichiers présents au répertoire des sauvegardes. La première tâche est de découvrir à quelle date le fichier que vous recherchez à été sauvegardé pour la dernière fois. Défilez jusqu'au dernier fichier de la liste, *backinaflash_log.txt*. Double-cliquez pour ouvrir ce registre et utilisez Edit/Find (Édition/Recherche) et le nom du fichier désiré (ou une partie du nom) pour découvrir le dernier jour où ce fichier a été sauvegardé (s'il s'agit d'un fichier que vous modifiez souvent, la procédure peut être accélérée si, avant d'utiliser Edit/Find (Édition/Recherche), vous défilez vers le bas et placez le curseur sur une date que vous croyez proche et antérieure au jour où le fichier a été modifié pour la dernière fois). Fermez le fichier. La liste des fichiers sauvegardés est affichée comme l'indique la Figure 9. Défilez jusqu'à ce que vous trouviez le fichier Zip (compressé) ayant la date/l'heure de sauvegarde désirées. La convention du nommage des fichiers Zip qui vous aide à retrouver l'article à partir de la date est comme suit : "BackinaFlash", type de sauvegarde (totale ou incrémentielle), date sous le format Année-Mois-Jour, heure sous le format 24h00. Les fichiers sauvegardés à cette date se trouveront à l'intérieur du fichier Zip). Double-cliquez sur le fichier Zip et double-cliquez (ou cliquez à droite et puis cliquez Open (Ouvrir) sur chacun des sous-dossiers suivants pour atteindre le dossier que vous recherchez (c.-à-d., My Documents (Mes documents) et double-cliquez dessus. Puis double-cliquez sur le fichier désiré pour ouvrir celui-ci. Un écran s'affichera où vous pourrez entrer votre mot de passe pour déchiffrer le fichier. **AVIS** : Les changements au fichier extrait devraient être effectués au bureau ou au répertoire initial sur le disque dur [au moyen de la commande Copy and Paste (Copier/Coller) ou de la commande "Save As" (Enregistrer sous)] et non avec "Back in a Flash^{MC}" puisque ceci modifierait la copie sauvegardée originale, éliminant ainsi toute possibilité future de récupérer ce fichier.



Option 2 : En utilisant d'autres explorateurs de fichiers ou n'importe lequel autre logiciel PKZip

Les fichiers sauvegardés peuvent être ouverts au moyen de n'importe lequel explorateur de fichiers de votre système d'exploitation de votre ordinateur [tel Windows® My Computer (Mon ordinateur)] ou la pluparts des programmes d'exploration de fichiers de tiers. Ils sont compatibles à PKZip à 100%. Vous utilisez simplement la même procédure décrite plus haut. **L'AVIS** de l'Option 1 ci-dessus s'applique aussi à l'Option 2.

Récupération de votre ordinateur suite à un plantage

En résumé, il existe trois (3) étapes pour redémarrer votre ordinateur :

1. Pressez la touche Boot Menu (Menu d'amorçage) à plusieurs reprises au cours de la procédure du redémarrage.
2. À l'écran des options d'amorçage, sélectionnez l'amorçage à partir d'un USB.
3. Lisez et suivez les directives présentées à l'écran d'ouverture.

Dans le cas d'un plantage d'ordinateur causé par une panne du système d'exploitation, une panne du disque dur, un virus ou des raisons similaires, le "Back in a Flash^{MC}" est équipé de logiciel d'amorçage capable de redémarrer votre ordinateur en plus d'une suite logicielle qui vous permettra de continuer à utiliser vos fichiers vitaux sauvegardés antérieurement. Pour effectuer ceci, débranchez tout autre dispositif d'amorce de tous les ports USB, y laissant uniquement le "Back in a Flash^{MC}" et amorcez l'ordinateur et pressez continuellement la touche *Boot Menu* (Menu

d'amorçage) au cours de la procédure du redémarrage. La touche *Boot Menu* (Menu d'amorçage) (normalement F12) est généralement affichée sur votre écran au cours de la procédure de démarrage et peut être trouvée en se référant au manuel de votre ordinateur. Un écran affichera les options d'amorçage. Utilisez les touches de direction de votre clavier pour afficher en surbrillance l'option qui amorcera l'ordinateur à partir d'un dispositif USB (le langage exact peut varier; cependant, il ne devrait exister qu'une seule option contenant le terme *USB*) et pressez la touche Enter (Retour). Le "**Back in a Flash**^{MCn}" amorcera et exploitera votre ordinateur. Veuillez noter deux choses. Tout d'abord, que certains ordinateurs doivent être configurés pour offrir l'option d'amorçage à partir d'un dispositif USB. Si tel est le cas, pressez continuellement la touche Setup (Configuration) au cours de la procédure de redémarrage (cette touche devrait être aussi affichée à votre écran et est souvent la touche *Delete* (Suppression) ou la touche F2), changez la configuration d'amorçage du système pour permettre l'amorçage à partir d'un dispositif USB, sauvegardez vos changements, fermez votre ordinateur (Off – Arrêt) et répétez la procédure d'amorçage indiquée plus haut (assurez-vous de n'effectuer que ce changement pour éviter les problèmes). Puis, en second, que certains ordinateurs ne peuvent pas être démarrés à partir d'un lecteur USB. Si tel est le cas, utiliser le CDROM qui est fourni avec votre "**Back in a Flash**^{MCn}" pour réamorcer votre ordinateur, puis utiliser toutes les fonctions de votre "**Back in a Flash**^{MCn}".

Lorsque votre ordinateur est redémarré, il utilisera le système d'exploitation du "**Back in a Flash**^{MCn}" qui, dans la plupart des versions du dispositif, est NimbleX® (visitez le site www.nimblex.net pour obtenir plus d'information sur ce système d'exploitation basé sur Linux®). Ce manuel présume que le système d'exploitation de votre dispositif USB est NimbleX®. Si tel n'est pas le cas, veuillez visiter notre site Web www.backinaflash.com pour télécharger une version du manuel qui couvre le système d'exploitation de votre dispositif USB. Après le démarrage, vous êtes prêt à utiliser le logiciel d'application intégré dans le "**Back in a Flash**^{MCn}". Ce logiciel inclus est une suite de logiciels compatibles avec Microsoft® Word®, Excel®, Access® et PowerPoint® Presentation® du **OpenOffice**®. Deux navigateurs Web sont intégrés qui; l'un d'entre eux (Konqueror), en plus d'accéder à l'Internet, ça double comme un gestionnaire de fichiers très pratique – idéal pour les gens peu familiers avec Linux®. De plus, un logiciel de courrier électronique, un lecteur de musique et de film, un graveur de disque, le clavardage et la messagerie instantanée sont quelques-uns des programmes d'application inclus dans le "**Back in a Flash**^{MCn}". Ces programmes sont accédés à partir de l'écran du système d'exploitation après que votre ordinateur ait été redémarré à partir du "**Back in a Flash**^{MCn}" tel qu'indiqué plus bas. Vous pouvez créer de nouveaux fichiers ou modifier ceux sauvegardés dans le "**Back in a Flash**^{MCn}" après les avoir extraits et ouverts (voir les instructions qui suivent).

Puisque le système d'exploitation et la suite logicielle du "**Back in a Flash**^{MCn}" peuvent tous les deux être nouveaux pour vous, nous recommandons que, lorsque plusieurs sauvegardes ont été exécutées, vous opérez votre ordinateur réellement dans ce mode en lisant ces instructions et **en simulant une récupération d'un plantage d'ordinateur** comme suit :

- a) Fermez votre ordinateur (Off – Arrêt).
- b) Amorcez l'ordinateur à partir du "**Back in a Flash**^{MCn}" tel qu'expliqué plus tôt et naviguez le nouveau système comme suit.
- c) Localisez et ouvrez vos fichiers sauvegardés avec le système d'exploitation du "**Back in a Flash**^{MCn}" tel qu'indiqué ci-dessous.
- d) Utilisez la suite logicielle du "**Back in a Flash**^{MCn}" pour modifier un fichier et sauvegardez-le tel qu'indiqué plus bas.

Il est plus facile de devenir familier avec la procédure maintenant que dans les moments de tension suivant un plantage d'ordinateur réel. De plus, il peut exister des mots de passe ou des réglages que vous avez sauvegardés dans votre logiciel quotidien, que vous avez oubliés maintenant et qui peuvent être requis lorsque vous utilisez la suite logicielle du "**Back in a Flash**^{MCn}" (par exemple, vous souvenez-vous du mot de passe de votre courrier électronique ou est-il sauvegardé dans le logiciel de votre courrier électronique?)

Lorsque votre ordinateur redémarre à partir du "**Back in a Flash**^{MCn}", un écran s'affiche momentanément indiquant les options d'amorçage de NimbleX mais qui acceptera automatiquement l'option par défaut mise en évidence "First Time NimbleX 2008 – KDM" et continuera le chargement du système d'exploitation. Cette opération demandera un bon moment; soyez donc patient (un écran d'ouverture de session de poste de travail est normalement évité mais s'il est affiché, entrez le nom d'utilisateur **root** et le mot de passe **toor**). Après un

chargement additionnel, une version abrégée des instructions de redémarrage apparaîtra à l'écran [sur la barre d'outils du haut, il est pratique de changer la dimension du document de Fit Page (Ajustement Page) à Fit Width (Ajustement Largeur)]. Lorsque vous êtes familier avec ces instructions (vous rappelant que les choses sont différentes avec Linux®) et peut-être en écrivant sur une feuille le solutionneur se trouvant à la fin de cette Section, minimisez ces instructions pour voir l'écran du "**Back in a Flash**^{MC}" (Figure 10).

À la gauche de l'écran il y a un dossier bleu appelé BIAF USB; c'est votre unité "**Back in a Flash**^{MC}", où vous pouvez accéder aux a) fichiers sauvegardés et b) le dossier **User Files (Fichiers de l'utilisateur)** là où vous stockerez votre travail. À la droite inférieure de l'écran, cliquez sur le drapeau des États-Unis pour changer le clavier en Français. Les icônes pour quelques-uns des programmes disponibles apparaissent à la gauche de la barre des tâches du bas comme ils le font dans Windows®. La gamme complète des programmes incluant ceux-ci et plusieurs autres (graphiques, accessoires, jeux, etc.) peut être trouvée en cliquant sur l'icône bleue K avec engrenage à l'extrême gauche de la barre de tâches au bas de l'écran. Cette icône bleue K sert de bouton Start (Démarrer). Naviguez à travers les options disponibles pour vous familiariser avec elles et essayez-en quelques-unes. Par exemple, sous **Office**, vous découvrirez les programmes OpenOffice® pour le traitement de texte, les tableurs et les présentations. Cliquez sur l'icône Globe à la gauche de la barre de tâches pour ouvrir le navigateur/gestionnaire de fichiers Konqueror et branchez à l'Internet, ou faites la même chose avec l'autre navigateur Web (Firefox). Ceci peut être requis plus tard pour obtenir les pilotes pour votre imprimante compatible avec Linux®. Si votre Internet sans fil ne fonctionne pas (certains réglages peuvent manquer), installez un câble USB ou Ethernet entre le routeur ou le modem et votre ordinateur.

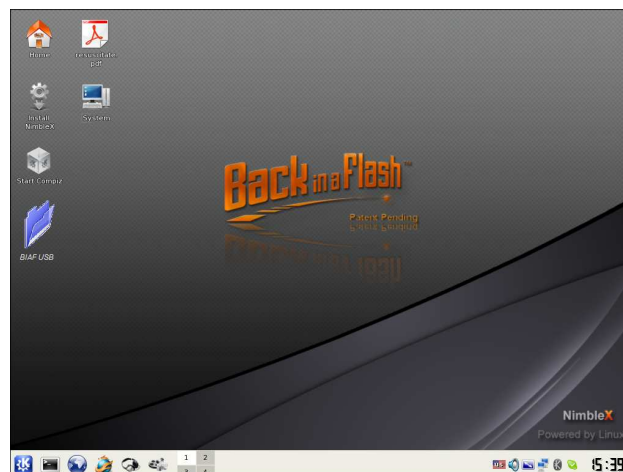


Figure 10

Dépendant de votre ordinateur, il est possible que vous obteniez occasionnellement un message d'erreur, d'avis ou d'alerte lorsque vous opérez dans ce mode d'urgence ou de redémarrage. Ceux-ci peuvent généralement être annulés et devraient être ignorés. Ils n'affecteront en rien votre capacité d'utiliser votre ordinateur. Ils proviennent du fait que le système d'exploitation n'a pas les "réglages" utilisés pour optimiser les opérations ou parce que l'ordinateur, optimisé pour Windows®, éprouve certain pépins mineurs avec le système d'exploitation basé sur Linux®.

L'étape suivante après avoir regardé aux programmes disponibles est de vous familiariser avec la procédure de gestion des fichiers utilisée par les systèmes d'exploitation de Linux®. Les instructions détaillées ci-dessous vous guideront dans le processus, qui se trouve remarquablement similaire à celle de Windows. Rappelez-vous que votre seul lecteur est "**Back in a Flash**^{MC}" et que vos fichiers sauvegardés dans "**Back in a Flash**^{MC}" sont compressés et cryptés. Donc il est important de vous familiariser avec la procédure d'extraction (utilisant votre mot de passe) et de déchiffrement d'un fichier, de son ouverture avec l'un des programmes (par exemple avec le programme de traitement de texte), de l'édition du fichier et de sa sauvegarde dans le dossier **User Files (Fichiers de l'utilisateur)**. Encore une fois, il est beaucoup plus facile d'effectuer ceci maintenant que plus tard sous la tension d'un plantage d'ordinateur réel.

L'étape suivante après avoir regardé aux programmes disponibles est de vous familiariser avec la procédure de gestion des fichiers utilisée par les systèmes d'exploitation de Linux®. Les instructions détaillées ci-dessous vous guideront dans le processus, qui se trouve remarquablement similaire à celle de Windows. Rappelez-vous que votre seul lecteur est "**Back in a Flash**^{MC}" et que vos fichiers sauvegardés dans "**Back in a Flash**^{MC}" sont compressés et cryptés. Donc il est important de vous familiariser avec la procédure d'extraction (utilisant votre mot de passe) et de déchiffrement d'un fichier, de son ouverture avec l'un des programmes (par exemple avec le programme de traitement de texte), de l'édition du fichier et de sa sauvegarde dans le dossier **User Files (Fichiers de l'utilisateur)**. Encore une fois, il est beaucoup plus facile d'effectuer ceci maintenant que plus tard sous la tension d'un plantage d'ordinateur réel.

Puisque la procédure commence par la localisation, l'extraction et le déchiffrement de l'un des fichiers sauvegardés au moyen de NimbleX®, rappelez-vous de la Section précédente (procédure de la récupération de fichiers, page 5) de a) la convention du nommage là où le nom de chaque fichier compressé Zip contient la date et l'heure, et b) enregistrer les fichiers modifiés dans un dossier différent pour préserver les fichiers sauvegardés. Vous effectuerez la même procédure à l'exception que vous utiliserez NimbleX® au lieu de Windows®. Lorsque vous l'aurez effectué une fois, ceci devrait être aussi facile à effectuer qu'avec Windows®. Le Manuel de l'utilisateur existe un à l'intérieur du "**Back in a Flash**^{MC}" (dans le dossier BackinaFlash) et au site www.backinaflash.com. Voici comment procéder :

- a) Cliquez sur l'icône du globe à la gauche de la barre de tâches pour ouvrir le navigateur/ gestionnaire de fichiers Konqueror.
- b) Lorsqu'il s'ouvre, cliquez sur *Storage Media* (Média de stockage).
- c) Double-cliquez sur l'icône USB (icône illustrée à droite).
- d) Double-cliquez sur le dossier Backups (Sauvegardes) et défilez jusqu'au dernier fichier de la liste qui devrait être backinaflash_log.txt.
- e) Double-cliquez pour ouvrir ce registre et défilez vers le bas, cliquant sur la souris pour placer le curseur sur une date proche et antérieure au jour où le fichier désiré a été créé ou modifié pour la dernière fois.
- f) Utilisez Edit/Find (Éditer/Trouver) et le nom du fichier désiré (ou une partie du nom) pour découvrir le jour ou le fichier a été sauvegarder pour la dernière fois. Fermez le fichier.
- g) Défilez jusqu'à ce que vous trouviez le fichier Zip (icônes de cases) ayant la date/l'heure de la sauvegarde désirée, (Le nom du fichier indique la date/l'heure; placez le curseur sur le fichier pour ouvrir une fenêtre illustrant le nom complet du fichier.)
- h) Double-cliquez sur ce fichier Zip.
- i) Si les sous-dossiers ne sont pas affichés à l'écran, continuez à double-cliquer sur les sous-dossiers du fichier Zip jusqu'à ce que vous trouviez le sous-dossier et le fichier que vous cherchez.
- j) Cliquez à droite (**et non double-clic**) sur le fichier et sélectionnez **Open With... (Ouvrir avec...)**.
- k) À la demande, entrez votre mot de passe pour le déchiffrement (**BackinaFlash** si vous ne l'avez pas changé) et cliquez OK.
- l) À la demande sur le choix du programme, cliquez sur Office, cliquez sur le programme désiré et cliquez OK.
- m) L'édition terminée, cliquez File (Fichier) et Save As (Enregistrer sous) [**et non Save (Enregistrer)**], cliquez sur l'icône Maison avec toit rouge, double-cliquez sur le dossier *Desktop*, double-cliquez sur le dossier BIAF USB, double-cliquez sur le dossier **User Files (Fichiers de l'utilisateur)** et cliquez Save (Sauvegarder); pour la sûreté, envisagez de changer le nom du dossier avant sauvegarde.
- n) Si vous modifiez un fichier créé au moyen d'un programme Microsoft® Office®, on vous demandera si vous désirez le sauvegarder sous le même format. Cliquez sur *Keep Current Format (Gardez actuelle Format)*.
- o) Sortez du programme comme vous le faites normalement.
- p) Pour fermer l'ordinateur, cliquez sur l'icône bleue K affichant un engrenage à l'extrémité gauche de la barre de tâches, cliquez sur l'icône rouge On/Off (Arrêt/Marche) affichant Log Out (Fin de session). À l'écran suivant, cliquez sur le bouton *End Current Session (Terminer session en cours)*. Attendez jusqu'à ce que toute activité a cessé (au moins 10 secondes après la lumière de l'USB a cessé de clignoter) et puis éteindre l'ordinateur hors circuit au moyen de son interrupteur On/Off (Matche/Arrêt).



Une fonction pratique dans ce mode de redémarrage est que vous pouvez accéder et utiliser vos fichiers du disque dur si la panne de l'ordinateur a été causée par une défectuosité du système d'exploitation et non par une panne du disque dur. Après l'étape b) ci-dessus, vous devriez pouvoir voir le disque dur comme un des médias. Les fichiers que vous avez créés ou modifiés ce jour-là et qui peuvent ne pas avoir été déjà sauvegardés sont accessibles si le disque dur n'est pas endommagé.

Les instructions précédentes fournissent suffisamment d'information pour vous aider à retourner au travail avec "**Back in a Flash**^{MC}" dans le mode de redémarrage. Mais c'est en forgeant qu'on devient forgeron. Donc, essayez autre chose : ouvrez et modifiez quelques images, modifiez un document, éditez un tableau. Rappelez-vous aussi que les messages d'alerte et d'erreur peuvent généralement être annulés ou ignorés. En résumé, les choses sont très similaires à la façon que vous procédez avec Windows®. Les choses importantes à vous rappeler, si vous voulez créer un solutionneur, sont les suivantes : utilisez le navigateur Konqueror comme le gestionnaire de fichiers, Storage Media (Média de stockage), l'icône USB, Find (Recherche) sur le fichier Registre, cliquez à droite sur le fichier désiré et sélectionnez **Open With (Ouvrir avec)**, utilisez **Save As (Enregistrer comme)**, et enregistrer le fichier dans le dossier **User Files (Fichiers de l'utilisateur)** (pour le trouver n'oubliez pas de cliquez ou double-cliquez sur l'icône Maison avec toit rouge, le dossier *Desktop*, et le dossier *BIAF USB*).

Autres usages

Lorsque votre ordinateur se trouve dans un mode d'exploitation normal sous Windows®, "Back in a Flash^{MC}" apparaît comme tout autre lecteur et vous pouvez l'utiliser comme vous le faites avec un lecteur Flash USB standard pour la sauvegarde temporaire de fichiers importants. Il existe un User File (Fichier de l'utilisateur) dans l'appareil pouvant être utilisé à cette fin. Vous devriez supprimer les fichiers dans ce dossier lorsqu'ils ne sont plus requis (normalement après la sauvegarde quotidienne) pour ne pas diminuer la capacité du "Back in a Flash^{MC}" pour vos fichiers sauvegardés. Le "Back in a Flash^{MC}" peut être utilisé pour transférer des fichiers entre les ordinateurs. Parfait outil si vous faites la plupart de votre travail sur un seul ordinateur et travaillez occasionnellement avec un autre. Pour éviter la corruption des données à l'intérieur du "Back in a Flash^{MC}" lors de son débranchement, il est **vital** d'effectuer ce débranchement lorsque l'ordinateur est fermé (Off – Arrêt) (la solution la plus sécuritaire) ou en sortant du programme en cliquant sur Exit (Sortie) dans le menu et en suivant la procédure "REMOVE SAFELY" (RETRAIT SÉCURITAIRE) de votre système d'exploitation.

Soutien, garantie et responsabilité limitée

Depuis plus de 20 ans, les sauvegardes ont été l'exception plutôt que la règle. Le redémarrage d'un ordinateur – non pas seulement l'amorçage mais la provision du logiciel et l'accès aux fichiers de l'utilisateur pour être réellement pratique – n'a été qu'un rêve. Chez "Back in a Flash^{MC}", notre objectif est de changer cette situation. Une partie importante de cet objectif est d'être disponible pour vous aider. Si vous avez des questions ou avez besoin de soutien, veuillez visiter notre site Web www.backinaflash.com. C'est aussi là que nous affichons les mises à jour de nos produits et le manuel. Votre appareil est garanti contre toute défectuosité de matériaux et de fabrication pendant une période de deux (2) ans. Pour plus d'information, veuillez lire la page de la garantie sur notre site Web (par exemple, où expédier l'appareil). Veuillez noter que nous rejetons toute responsabilité pour tous les dommages indirects causés si l'appareil tombe en panne (c.-à-d., perte de fichiers, impossibilité de redémarrer l'ordinateur) et notre responsabilité se limite à la réparation ou au remplacement des appareils défectueux au cours de la période de garantie. Si vous avez des suggestions pouvant nous aider à améliorer nos produits et services, veuillez nous écrire à feedback@backinaflash.com.

NOTES:

