



Manual de Instruções

Índice

Backups Automáticos	Pg 1
Backups Contínuos	Pg 2
Menu & Configurações	Pg 2
Recuperação de Arquivos	Pg 4
Ressuscitação do Computador	Pg 5
Outros Usos	Pg 8
Suporte	Pg 8
Garantia	Pg 8

IMPORTANTE

Para garantir a operação apropriada, leia a nota na página seguinte.

3 REGRAS SIMPLES

Para garantir a operação apropriada, siga as seguintes regras:

1. Desconecte a unidade somente quando o computador estiver desligado, ou seguindo as instruções no final da página 4 (nota vermelha).
2. Nem todos os arquivos são copiados. Tenha a certeza de que os seus serão copiados lendo a caixa na próxima página.
3. Depois do 1º backup, faça uma simulação completa de ressuscitação de seu computador (veja página 5).

Manual de Instruções



Para começ começado rapidamente:

1. Insira o **Back in a Flash™** na porta USB de seu computador.
2. Na tela seguinte, clique para aceitar a opção executar/Instalar.

E isso é tudo! Seu backup iniciará em 15 segundos e será executado todos os dias. Como uma opção, você pode personalizar sua **Back in a Flash™**, incluindo mudando a senha. Leia as instruções abaixo para detalhes.

O que é copiado?

Somente arquivos em Meus Documentos, Minhas Figuras, Minhas Músicas e Meus Vídeos são copiados. Se você possui arquivos críticos em outros locais, coloque-os sob uma destas pastas.

Visão Geral - O que o Manual contém

Obrigado por adquirir o **Back in a Flash™**. Esperamos que você esteja completamente satisfeito com seu produto. Ele torna os backups diários de seus arquivos uma tarefa fácil. E se seu computador tiver problemas, você pode ressuscitá-lo - com softwares aplicativos e seus arquivos, é realmente útil. Este manual aborda Backups, Configurações, Recuperação de Arquivos e Ressuscitando seu Computador (é recomendado fazer uma simulação, veja página 5). As Configurações permitem que você personalize os backups; são acessadas clicando com o botão direito no ícone semelhante a um bumerangue do **Back in a Flash™**, na bandeja do sistema.

Operação de Backup Automática

Insira o **Back in a Flash™** em qualquer porta USB disponível de seu PC ou laptop executando o Sistema Operacional Windows®. Depois que a unidade for reconhecida pelo seu computador, a janela de seleção de conteúdo do dispositivo será mostrada (Figura 1). Clique **OK** para usar o programa ou clique na opção Executar/Instalar para iniciar o Backup. Se a tela não for mostrada, as configurações de seu computador podem ter sido alteradas para evitar que programas USB iniciem automaticamente. Faça-o manualmente: clique em Meu

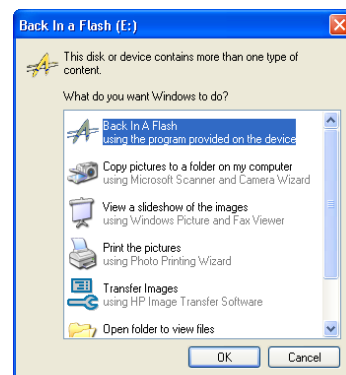


Figura 1 (pode diferir no Vista®)

Computador, clique duas vezes na unidade Back in a Flash, clique duas vezes na pasta BackinaFlash, e clique duas vezes no programa BackinaFlash.exe. Faça isto novamente se você conectar a unidade a seu computador quando este estiver ligado.

Depois que a tela principal do **Back in a Flash™** for mostrada (Figura 2), uma contagem regressiva de quinze (15) segundos iniciará antes que o primeiro backup seja iniciado. Como o backup será realizado automaticamente todo dia no mesmo horário em que este primeiro backup ocorrer, uma mensagem (1) avisa-o para pressionar o botão Parar (2) se quiser que os backups diários ocorram em um horário diferente (por ex., quando o computador está tipicamente ligado e você efetuou o logon). Isto permite que você vá à tela de Configurações (explicações adiante) para que possa reagendar o horário do backup. A barra de progresso (3) indicará quanto tempo



Figura 2

falta para que o backup inicie. O texto na Barra de Estado (4) indicará quantos segundos faltam até que o backup inicie.

O primeiro backup é demorado, pois inclui todos os arquivos a serem copiados; backups subsequentes são consideravelmente mais curtos, porque somente arquivos novos ou alterados são copiados. Uma vez que o backup inicia (Figura 3), você pode verificar o progresso visualizando o número de arquivos a serem copiados (5), o número real de arquivos que já foram copiados (6) e arquivos que podem ter sido omitidos. Existem várias razões para omitir um arquivo, mas as principais são: a) o arquivo já havia sido copiado ou b) o



arquivo estava em uso por outro programa e não pôde ser copiado. Os dados que foram copiados (8) são mostrados em Kilobytes. A barra de progresso vertical (9) representa a porcentagem realizada do total do backup, enquanto que a barra de progresso horizontal (10) representa a porcentagem copiada do arquivo atual. O texto na barra de estado (11) mostra o nome do arquivo sendo copiado no momento.

Quando o backup terminar, a tela irá minimizar, e retornar à bandeja do sistema. Um backup será feito diariamente no mesmo horário, desde que o computador esteja ligado e você tenha feito o logon. À medida que a capacidade de armazenamento do **Back in a Flash™** é preenchida, o Ícone da Bandeja do Sistema (o bumerangue na Figura 4) mostra o quanto está cheio, com a barra verde ascendente. Quando a unidade estiver mais de 75% cheia, a barra no ícone do **Back in a Flash™** na bandeja do sistema mudará de verde para vermelho, como mostra a Figura 4, indicando que a unidade está quase cheia. Então, a cada backup a partir daí, uma tela alerta-o sobre a situação e lembra-o de adquirir um novo **Back in a Flash™** (a exclusão da cópia de segurança de arquivos para reiniciar o processo **não** é recomendada, pois a recuperação de qualquer arquivo apagado ou corrompido no disco rígido não será possível).



Abaixo de 75% **Figura 4** Acima de 75%

O **Back in a Flash™** é projetado para fazer backup de um computador. Seu uso em dois ou mais computadores pode ocasionar erros e não é recomendado. Além disso, conexão/desconexão freqüente da unidade aumenta o risco (o **Back in a Flash™** deve ser desconectado somente quando o computador estiver desligado ou, de forma menos segura, usando a opção Sair, como indicado no Menu abaixo, e seguindo o procedimento de "remoção segura" em seu sistema operacional).

Backups Contínuos

Se você está trabalhando em um projeto crítico e quer salvaguardar seus arquivos de trabalho até o próximo backup diário, utilize o recurso de "Backups Contínuos" do **Back in a Flash™**, que realizará backups várias vezes por hora, conforme selecionado por você. Para ativar esta função, clique com o botão direito no Ícone da Bandeja do Sistema e clique na opção Backups Contínuos; os backups serão realizados a cada 30 minutos pelas próximas duas horas, e estes parâmetros podem ser modificados na tela de Configurações (abaixo).

Menu e Configurações do Back in a Flash™

Para ver o Menu do **Back in a Flash™**, clique com o botão direito no Ícone da Bandeja do Sistema. O Menu Principal (Figura 5) tem 6 opções:

- **Backups Contínuos:** Inicia backups contínuos.
- **Configurações:** Abre a Tela de Configurações.
- **Explorar Pastas de Backup:** Gerenciador de Arquivos/Explorer (mostrado adiante na Figura 9).

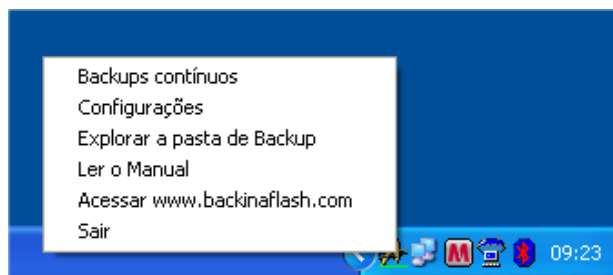


Figura 5

- **Ler Manual:** Abre o manual (necessita do leitor de arquivos PDF).
- **Visitar www.backinaflash.com:** Website do Back in a Flash.
- **Sair:** Sai do Back in a Flash. Desligue o computador ou use o procedimento de "remoção segura" antes de desconectar a unidade.

Telas de Configurações

As telas de configurações para o **Back in a Flash™** são mostradas nas Figuras 6, 7 e 8, com as configurações padrão.

A tela com as configurações para os backups diários é mostrada na Figura 6. As opções na caixa **O que fazer para o Back in a Flash** são

usadas para determinar quais diretórios/pastas serão copiados. O **Back in a Flash™** automaticamente determina sua versão do Windows® e configura a caixa 12 para fazer backup de todos os arquivos nas pastas Meus Documentos, Minhas Figuras, Minhas Músicas e Meus Vídeos, exceto que, nas unidades de 3.5GB, 7.5GB e 15.5GB, arquivos maiores de 100MB, 200MB e 300MB, respectivamente (tipicamente, arquivos de vídeo), não são copiados, para economizar espaço de armazenamento. Para a maioria das versões do Windows®, a caixa 12 terá *Meus Documentos*, mas em algumas versões o padrão é configurar *Meus Documentos e Configurações*, para garantir que figuras, músicas e vídeos são copiados; neste caso, **não** modifique para *Meus Documentos*. Se você possui arquivos críticos em outra pasta, eles podem ser copiados se você mover estes arquivos ou pasta (arrastando-os), de forma que fiquem abaixo de uma daquelas quatro pastas. *Meus Documentos e Configurações* (13) copiará os arquivos do usuário, como descrito acima, além de Configurações como Contatos, Área de Trabalho, Favoritos, Menu Iniciar, Recentes e outros. *Documentos e Configurações de Todos os Usuários* (14) copiará os diretórios mencionados acima para todos os usuários do computador, desde que você tenha direitos de Administrador para acessar os arquivos destes usuários.

As opções na caixa **Como fazer para o Back in a Flash** determina o tipo de backup a ser realizado. *Um Backup Completo/Incremental* (15) realizará um backup completo na primeira vez, e backups incrementais a partir daí, em dias subseqüentes, copiando somente arquivos novos ou modificados. Um Backup Completo (16) armazenará todos os arquivos no diretório selecionado diariamente, mesmo que já tenham sido copiados; esta opção consome mais espaço e não é recomendada. Nesta tela você pode informar uma nova senha ("password"), usada para recuperar arquivos criptografados (a senha padrão é "BackinaFlash"). Para manter seus dados confidenciais, é recomendado que a senha seja trocada imediatamente. Digite a nova senha na caixa de texto (17) e confirme-a abaixo (18). A senha pode ser qualquer combinação de até dezoito letras e outros caracteres. **IMPORTANTE: LEMBRE-SE DA NOVA SENHA; NÃO HÁ FORMA DE RECUPERÁ-LA SE FOR ESQUECIDA.** Se você terminou estas configurações, e não precisa configurar as abas "SQL" ou "Outros", pressione *Gravar* (19) para sair.

A aba "SQL" (Figura 7) é usada para fazer backup de um banco de dados SQL. Para tal, digite a informação necessária na tela. Clique na caixa *Usar Autenticação Windows* (20) para conectar-se usando as credenciais de usuário ou informe o *Nome de Usuário* (21) e *Senha* (22) do servidor. O *Nome do Banco de Dados* (23) refere-se ao banco de dados a ser copiado. A *Instância do Nome do Servidor* (24) é o nome do servidor e o nome da instância, se necessário. O botão *Teste* (25) testa a autenticação e conexão com o banco de dados. Veja o Manual de Usuários de Servidor SQL para maiores detalhes. Uma vez que as configurações



Figura 6



Figura 7

estão prontas, pressione *Gravar* (19) para sair ou vá para a aba "Outros" para configurar parâmetros para backups contínuos e para o que acontece após cada backup diário.

Na caixa **Backups Contínuos** da aba "Outros" (Figura 8), o usuário pode informar configurações para backups contínuos. *Duração* (26) configura a duração de backups contínuos e *Frequência* (27) configura a frequência destes backups. A caixa **Depois do Backup** configura o que acontece após cada backup. A opção *Agendar Back in a Flash Diário Automático* (28) agendará um backup automático 24 horas após o primeiro backup. A caixa *Executar com Logon do Usuário* (29) é marcada de forma que o **Back in a Flash™** possa continuar com os backups diários depois que um usuário tenha efetuado o logon,



Figura 8

após ter efetuado o logoff ou desligado o computador. Como os backups devem ser agendados para um horário em que o computador está normalmente ligado e o usuário tenha efetuado o logon, a entrada *Horário de Início Diário* (30) é usado para agendar backups diários em um horário desejado (como mencionado anteriormente, isto é opcional, com os backups agendados 24 horas após o primeiro backup se o usuário não alterar nada). A opção *Sair do Back in a Flash* (31) pára o programa, e interrompe os backups automáticos. Você pode desconectar o **Back in a Flash™** do computador depois do próximo backup como indicado na NOTA abaixo, e lembre-se de conectá-lo novamente e reiniciar os backups. **NOTA:** Para evitar que dados sejam corrompidos, a maneira mais segura de desconectar a unidade é quando o computador está desligado; senão, clique em Sair no Menu, e use o procedimento "REMOÇÃO SEGURA" de seu sistema operacional, tendo a certeza de que selecionou a unidade correta. Uma vez que as configurações estejam prontas, pressione *Gravar* (19) para sair.

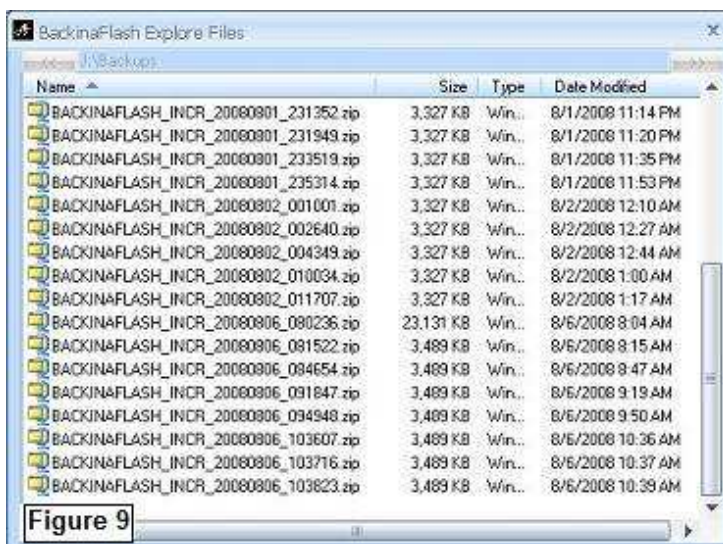
Recuperando Seus Arquivos Perdidos

A recuperação de seus arquivos com o **Back in a Flash™** é fácil. Existem duas opções, descritas abaixo:

Opção 1: Usando o Explorer do Back in a Flash™

Clique com o botão direito no ícone da Bandeja do Sistema, e selecione *Explorar Pasta de Backup* no menu (veja a Figura 5, mostrada anteriormente). O Explorer do **Back in a Flash™** mostrará os arquivos no diretório \Backups. A primeira tarefa é descobrir em que data o arquivo que você deseja foi copiado pela última vez. Vá para o último arquivo no final da lista de arquivos copiados, backinaflash_log.txt.

Clique duas vezes para abrir este arquivo de log e vá em direção ao final, clicando com o mouse para posicionar o cursor em uma data que acredita que seja próxima, e anterior, ao dia em que o arquivo foi criado ou editado pela última vez. Use Editar/Localizar e o nome do arquivo desejado (ou parte dele) para encontrar o último dia em que foi copiado. Feche o arquivo. A lista de arquivos copiados é mostrada, como mostra a Figura 9. Percorra a lista até encontrar o arquivo Zip com a data/horário de backup desejados.



A convenção de nomes de arquivo ZIP, que o ajudará a encontrar o item pela data, é a seguinte: "BackInaFlash", Tipo de Backup (Completo ou Incremental), Data no formato AnoMêsDia, Horário no formato 24Hr.

Os arquivos cujo backup foi realizado naquela data estarão dentro do arquivo Zip. Clique dias vezes no arquivo Zip, e então clique duas vezes (ou clique com o botão da direita e selecione Abrir) em cada sub-pasta subsequente até chegar à pasta que procura (por ex., Meus Documentos) e clique nela duas vezes nela. Então clique duas vezes no arquivo desejado para abri-lo. Uma tela aparecerá para que você informe a senha para descriptografar o arquivo. **NOTA:** Mudanças em um arquivo extraído devem ser feitas para a área de trabalho ou para o diretório original no disco rígido (usando Copiar e Colar, ou o comando "Salvar Como"), e não para o **Back in a Flash™**, pois isto alteraria a cópia original de backup, eliminando qualquer possibilidade futura de recuperação deste arquivo.

Opção 2: Usando Outros Gerenciadores de Arquivos ou Qualquer outro Software PKZip

Os arquivos de backup podem ser abertos com qualquer gerenciador de arquivos do sistema operacional de seu computador (tais como Meu Computador, do Windows®) ou com a maioria dos programas gerenciadores de arquivos de terceiros. Eles são 100% compatíveis com PKZip. Você utiliza os mesmos procedimentos explicados acima. A **NOTA** na Opção 1, acima, também se aplica à Opção 2.

Ressuscitando Seu Computador Após um Problema Grave

No sumário, há três (3) etapas para reanimar seu computador:

1. Pressione a Tecla de Menu de Boot repetidamente durante o processo do reinício.
2. Na tela com booting as opções selecionam o booting de um USB.
3. Leia e siga os sentidos fornecidos na tela da abertura.

Caso seu computador tenha problemas graves devido a falhas no sistema operacional ou no disco rígido, vírus ou razões similares, o **Back in a Flash™** possui um software de boot capaz de reiniciar seu computador, e um conjunto de programas que permitirá que você continue usando arquivos críticos salvos pelos backups. Para tal, remova todos os outros dispositivos de boot de todas as portas USB, deixando somente o **Back in a Flash™**, reinicie o computador e pressione a Tecla de Menu de Boot continuamente durante o processo de reinicialização. A Tecla de Menu de Boot (normalmente F12) é tipicamente mostrada em sua tela durante o processo de inicialização e pode ser encontrada no manual de seu computador. Uma tela aparecerá com opções de boot; use as teclas de seta em seu teclado para destacar a opção que irá efetuar o boot a partir do dispositivo USB (a linguagem exata pode variar, mas deve haver somente uma opção que contenha o termo *USB*) e pressione a tecla Enter. O **Back in a Flash™** iniciará e executará em seu computador. Note duas coisas. Primeiro, alguns computadores precisam ser configurados para efetuar o boot a partir de um dispositivo USB; se este for o seu caso, pressione a Tecla de Setup continuamente durante o processo de reinicialização (esta tecla deverá ser mostrada em sua tela e é, geralmente, Delete ou F2), modifique a configuração de boot de seu sistema, permitindo que efetue o boot a partir de um dispositivo USB, salve as modificações, desligue o computador e repita as instruções de reinicialização acima (tenha o cuidado de realizar somente esta modificação para evitar problemas). Segundo, alguns computadores não podem ser iniciados a partir de uma unidade USB; se este for o seu caso, use o CDROM que é fornecido com **Back in a Flash™** para ligar o computador, e usar então sua **Back in a Flash™**.

Uma vez que seu computador tenha reiniciado, ele estará usando o sistema operacional do **Back in a Flash™**, que, na maioria das versões do dispositivo, é o NimbleX® (visite www.nimblex.net para maiores informações sobre este sistema operacional baseado no Linux®). Este manual considera que o sistema operacional de seu dispositivo seja o NimbleX®; se não for, vá em www.backinaflash.com para fazer o download de uma versão do manual que trate do sistema operacional do seu dispositivo.

Após a reinicialização, você está pronto para usar os programas aplicativos existentes no **Back in a Flash™**. Eles incluem programas OpenOffice® compatíveis com Microsoft® Word®, Excel®, e PowerPoint® Presentation®. Dois navegadores Web é fornecido; um deles (Konqueror), além de acessar a Internet, funciona como um gerenciador de arquivos muito conveniente - perfeito para pessoas que não estão familiarizados com Linux®. Adicionalmente, software de E-mail, música e filmes, gravador de discos, bate-papo e mensagens instantâneas são alguns dos programas aplicativos incluídos no **Back in a Flash™**. Estes programas são acessados a partir da tela do sistema operacional do **Back in a Flash™**, uma vez que seu computador tenha reiniciado, como indicado abaixo. Você pode criar novos arquivos ou editar os arquivos de backup dentro do **Back in a Flash™**, extraíndo-os e então abrindo-os para edição (instruções completas abaixo).

Como tanto o sistema operacional quanto o conjunto de programas do **Back in a Flash™** podem ser novos para você, recomendamos que, depois que vários backups tenham sido efetuados, você opere seu computador neste modo, lendo estas instruções e [**simulando uma recuperação depois de um problema grave em seu computador**](#) como segue:

- a) desligue seu computador
- b) faça o boot a partir do **Back in a Flash™**, como explicado anteriormente e navegue no novo sistema como explicado abaixo
- c) encontre e abra seus arquivos de backup com o sistema operacional do **Back in a Flash™**, como explicado abaixo
- d) use o conjunto de programas do **Back in a Flash™** para editar um arquivo e então gravá-lo, como explicado abaixo

É mais fácil familiarizar-se com o processo agora, do que quando estiver sob estresse diante de um problema real no computador. Além do mais, podem haver senhas ou configurações que você armazenou em seus programas diários, mas que esqueceu, e que podem ser necessárias quando usar o conjunto de programas do **Back in a Flash™** (por exemplo, você ainda lembra de sua senha de e-mail, ou ela está armazenada em seu programa de e-mail?).

Depois que seu computador reiniciar com o **Back in a Flash™**, uma tela aparecerá momentaneamente com opções de boot do NimbleX, mas aceitará automaticamente a opção padrão "First Time NimbleX 2008 - KDM" e continuará a carga do sistema operacional; isto leva alguns momentos, portanto seja paciente (uma tela de logon para a Estação de Trabalho omitida, mas, se aparecer, informe o Usuário **root** e a senha **root**). Após mais um tempo de carga, uma versão abreviada das instruções para Ressuscitar aparecerão na tela (na barra de ferramentas superior, pode ser útil trocar o tamanho do documento de Página Inteira para Largura da Página). Após familiarizar-se com estas instruções (lembre-se, as coisas são diferentes com o Linux®) e talvez rabiscar em uma folha de papel a folha de "cola" no final desta Seção, minimize estas instruções para ver a tela do **Back in a Flash™** (Figura 10).

A tela do **Back in a Flash™** tem uma pasta azul ícone na margem esquerda marcado BIAF USB. Essa é a sua unidade **Back in a Flash™**, o que lhe dá acesso a a) os seus *backups* de arquivos e b) o pasta "User Files" onde irá guardar o seu trabalho. Para mudar o teclado a Portuguese, clique na bandeira pequena dos E.U. na barra de tarefas inferior, à direita. Os ícones para alguns dos programas disponíveis localizam-se na barra de tarefas inferior, à esquerda, como no Windows®. A completa gama de programas, incluindo estes e muitos mais (gráficos, acessórios, jogos etc.) pode ser encontrada clicando no ícone azul K com a engrenagem na extremidade esquerda da barra de tarefas, na parte inferior da tela. Este ícone azul K faz o papel do botão Iniciar. Navegue pelas opções disponíveis para familiarizar-se com elas, e experimentá-las. Por exemplo, em **Office**, você encontrará alguns dos programas OpenOffice® para processamento de texto, planilhas e apresentações. Clique em um dos dois ícones do globo, no lado esquerdo da barra de tarefas, para abrir o navegador da Web/gerenciador de arquivos Konqueror ou o navegador da Web Firefox e conectar-se à Internet. Isto pode ser necessário mais tarde para obter os drivers para sua impressora compatível com Linux®. Se sua Internet sem fio não funcionar (podem estar faltando algumas configurações), ligue seu computador ao roteador ou modem através de um cabo USB ou Ethernet. Internet.

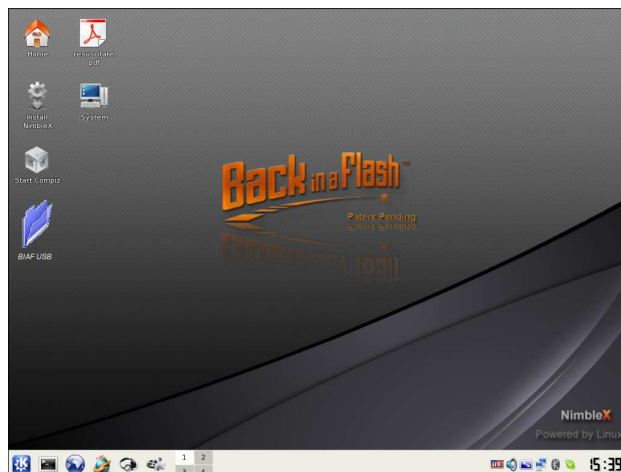


Figura 10

Dependendo de seu computador, você pode receber uma mensagem de Erro, Notícia ou Alerta ocasional quando trabalhar neste modo de emergência ou ressuscitação. Eles podem ser, geralmente, cancelados e devem ser ignorados. Eles não afetarão sua habilidade em usar seu computador e resultar de o sistema operacional não estar com as "configurações" usadas para otimizar operações, ou porque o computador, que foi otimizado para o Windows®, tem alguns pequenos problemas com um sistema operacional baseado em Linux®.

Dependendo de seu computador, você pode receber uma mensagem de Erro, Notícia ou Alerta ocasional quando trabalhar neste modo de emergência ou ressuscitação. Eles podem ser, geralmente, cancelados e devem ser ignorados. Eles não afetarão sua habilidade em usar seu computador e resultar de o sistema operacional não estar com as "configurações" usadas para otimizar operações, ou porque o computador, que foi otimizado para o Windows®, tem alguns pequenos problemas com um sistema operacional baseado em Linux®.

O próximo passo, após verificar os programas disponíveis, é familiarizar-se com o procedimento de administração de arquivos usado por sistemas operacionais Linux®. As instruções detalhadas apresentaram abaixo guiá-lo-ão com o processo, que você encontrará notável similar àquele em Windows®. Lembre-se que sua única unidade de disco é o **Back in a Flash™** e que seus arquivos de backup dentro do **Back in a Flash™** estão comprimidos e criptografados. Portanto, é importante familiarizar-se com o procedimento de extrair e (com sua senha) descriptografar um arquivo, abri-lo com um dos programas (por exemplo, com o programa de processamento de texto), editar o

arquivo, e gravá-lo. Novamente, é mais fácil fazer isto agora do que quando você estiver sob o estresse de um problema sério real no computador.

Como o processo inicia encontrando, extraindo e descriptografando um dos arquivos de backup usando o NimbleX®, lembre-se a partir da secção anterior lidar com arquivos recuperação de a) a convenção de nome, onde o nome de cada arquivo comprimido Zip contém a data e o horário, e b) gravar editou arquivos em uma pasta diferente para preservar os arquivos *backup*. Você fará o mesmo processo, exceto que no NimbleX®, ao invés do Windows®; depois de fazer uma vez, deverá ser tão fácil quanto fazê-lo no Windows®. Você poderá encontrar o Manual de Instruções na unidade (na pasta BackinaFlash) e também em www.backinaflash.com. Eis as instruções:

- a) clique no ícone com o mapa mundi no lado esquerdo da barra de tarefas para abrir o Navegador Web/gerenciador de arquivos Konqueror
- b) quando este abrir, clique em *Storage Media* (Mídia de Armazenamento)
- c) clique duas vezes no ícone USB (imagem do ícone à direita)
- d) clique duas vezes na pasta *Backups* e vá para o último arquivo, que deve ser *backinaflash_log.txt*
- e) clique duas vezes para abrir este arquivo de log e desça em direção ao final do arquivo, clicando com o mouse para posicionar o cursor em uma data próxima, mas anterior, ao dia em que o arquivo desejado por criado ou editado pela última vez
- f) use *Edit/Find* (Editar/Localizar) e o nome (ou parte do nome) do arquivo desejado para encontrar o último dia em que foi efetuado o *backup*; feche o arquivo
- g) percorra a lista até encontrar o arquivo Zip (ícones de caixas) com a data/horário desejados (o nome do arquivo contém data/horário e, ao pausar o cursor sobre um arquivo, uma janela é aberta com o nome completo do arquivo)
- h) clique duas vezes naquele arquivo Zip
- i) se as sub-pastas não aparecem na tela, continue clicando duas vezes nas sub-pastas do arquivo Zip até que encontre a sub-pasta e o arquivo que procura
- j) clique com o botão direito (**não** clique duas vezes) no arquivo e selecione **Abrir Com...**
- k) ao ser perguntado, informe a senha para descriptografar (**BackinaFlash**, se você não a trocou) e clique em Ok
- l) quando perguntado sobre o programa a escolher, clique em Office, clique no programa desejado
- m) depois de editá-lo, clique em Arquivo e **Gravar Como** (**não Gravar**), , clique no ícone com casa com telhado vermelho, clique duas vezes na pasta *Desktop*, clique duas vezes na pasta *BIAF USB*, clique duas vezes na pasta "User Files" e clique em Gravar; para a proteção, considere em alterar o nome do arquivo
- n) se você editou um arquivo criado por um programa do Microsoft Office®, você será perguntado se deseja gravá-lo no mesmo formato e perder a formatação *OpenOffice*; clique em *Keep Current Format* (Mantenha Formato Atual)
- o) sair do programa como você faz normalmente
- p) para desligar o computador, clique no ícone azul K com a engrenagem no lado esquerdo da barra de tarefas, clique no ícone vermelho On/Off com o rótulo "Log Out", na próxima tela clique no botão End Current Session, aguarde até que todas as actividade tenha cessado (USB luz não piscar durante pelo menos 10 segundos) e desligue o computador com o interruptor de ligar/desligar.



Um recurso útil no modo ressuscitação é que você pode acessar e usar seus arquivos no disco rígido se a falha do computador foi devido a uma falha no sistema operacional, e não no disco rígido. Após o passo b) acima, você deverá ser capaz de ver o disco rígido como uma das mídias; arquivos que você criou ou modificou no dia e que podem não ter sido copiados ainda poderão ser acessados se o disco rígido não sofreu danos.

As instruções acima fornecem informações suficientes para ajudá-lo a voltar ao trabalho com o **Back in a Flash™** em modo ressuscitação. Lembre-se que mensagens de erro ou alertas podem ser, geralmente, cancelados e ignorados. Em suma, as coisas são muito similares à maneira com a qual está acostumado no Windows, e, se quiser fazer uma folha de "cola", coisas importantes a lembrar são: use o navegador Konqueror como gerenciador de arquivos, *Storage Media* (Mídia de Armazenamento), Ícone USB, use *Find* (Localizar) no arquivo de log, clique com o botão direito no arquivo desejado e escolha **Abrir Com**, use **Gravar Como** para gravá-lo na pasta "User Files" (você chegar lá clicando ou clicando duas vezes no ícone com casa com telhado vermelho, na pasta *Desktop*, na pasta *BIAF USB*).

Outros Usos

Quando seu computador está em seu modo de operação normal com o Windows®, **Back in a Flash™** parece como qualquer outra unidade, portanto você pode usá-lo como usaria uma unidade flash USB padrão para armazenamento temporário de arquivos críticos. Existe um local Arquivos do Usuário na unidade que pode ser usado para isto. Você deve apagar os arquivos desta pasta depois que não são mais necessários (tipicamente, depois do backup diário) para não diminuir a capacidade do **Back in a Flash™** para seus arquivos de backup. O **Back in a Flash™** pode ser usado para transferir arquivos entre computadores, perfeito se você faz a maioria de seu trabalho em um único computador, mas ocasionalmente trabalha em outro. Para evitar que dados sejam corrompidos dentro do **Back in a Flash™** ao desconectar a unidade, é ***imprescindível*** que você o faça ou com o computador desligado (solução mais segura), ou saindo do programa clicando em Sair no Menu, e então usando o procedimento de "REMOÇÃO SEGURA" de seu sistema operacional.

Suporte, Garantia e Limite de Responsabilidade

Por mais de 20 anos, os backups têm sido uma exceção, e não a regra. Ressuscitação de um computador - não só reiniciando-o, mas fornecendo os programas e acesso aos arquivos do usuário, para ser realmente útil - tem sido nada mais do que um sonho. Nós, na **Back in a Flash™**, queremos mudar isto. Como parte deste objetivo, estamos aqui para ajudar. Se você tem perguntas, ou precisa de suporte, visite nosso website em www.backinaflash.com. Lá, são publicadas, também, atualizações no produto e no manual. Seu produto é garantido contra defeitos em materiais e fabricação por dois (2) anos. Visite a Página de Garantia em nosso Website para informação (por ex., para onde enviar o produto). Note que não podemos nos responsabilizar por quaisquer danos consequenciais que você venha a sofrer com o mau funcionamento do produto (p. e., perda de arquivos, incapacidade de ressuscitar o computador), e nossa responsabilidade limita-se a reparar ou substituir os produtos com defeito durante o período de garantia. Se você tem sugestões que podem ajudar-nos a melhorar nosso produto ou serviço, envie-nos um e-mail para feedback@backinaflash.com.

Notas:

